

## OBJETIVO

Analizar la eficacia y toxicidad derivada del tratamiento de TDM1 concomitante con radioterapia (RT) en pacientes con cáncer de mama Her2 positivo en estadios precoces con enfermedad residual tras tratamiento sistémico neoadyuvante.

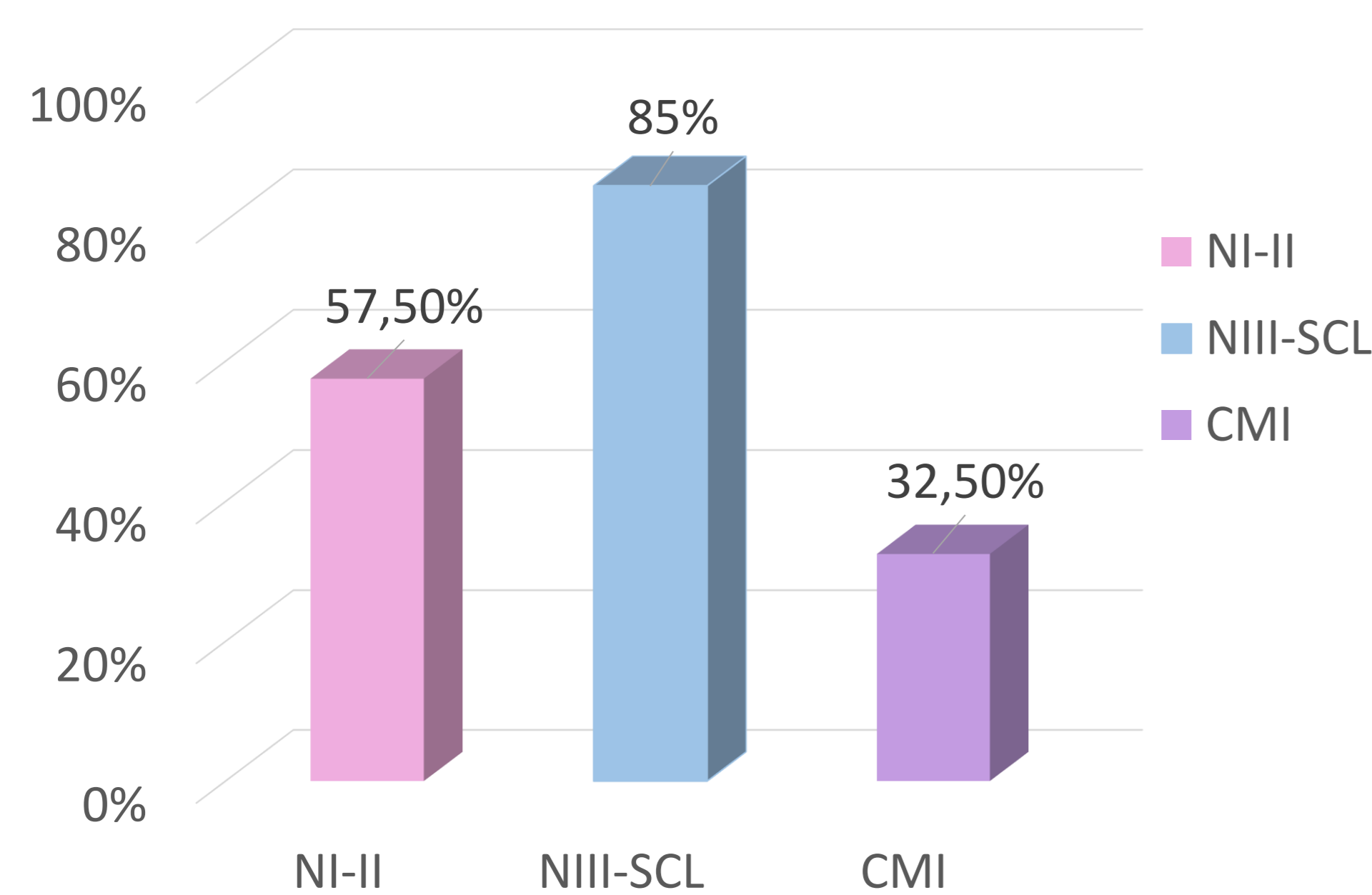
## MATERIAL Y MÉTODOS

Estudio retrospectivo de 53 pacientes con cáncer de mama HER2-positivo y enfermedad residual invasiva tras tratamiento neoadyuvante basado en quimioterapia y tratamiento anti-HER2; tratadas con T-DM1 y radioterapia adyuvante entre 12/2019 y 12/2021 en nuestra institución.

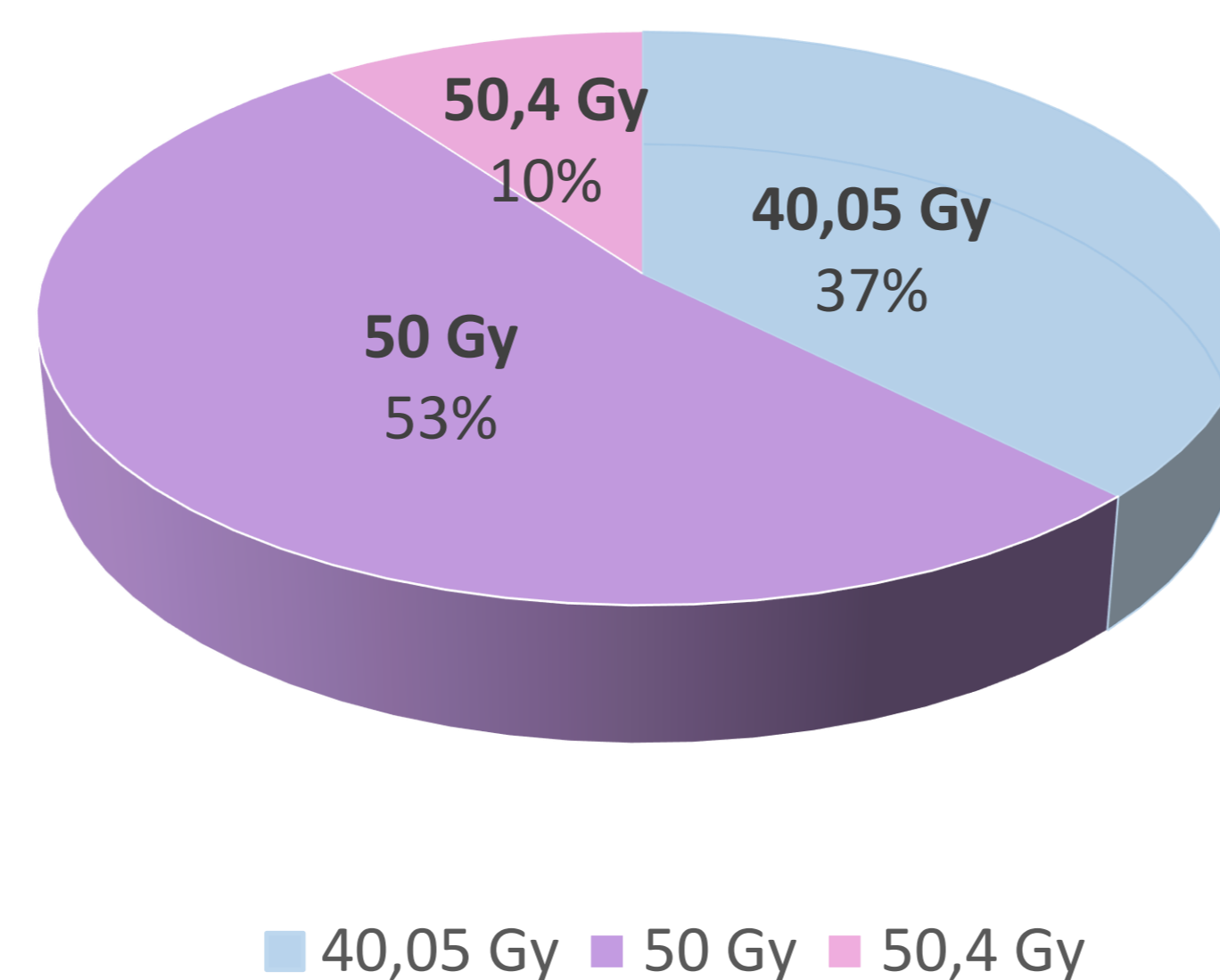
## RESULTADOS

- De las 45 pacientes que recibieron T-DM1 adyuvante durante este periodo, 5 fueron excluidas porque no recibieron RT.
- De las 40 pacientes analizadas:
  - Todas eran estadios II-III al diagnóstico.
  - Mediana de edad: 46.94 años (rango: 25-75); Mediana de seguimiento: 24.46 meses (rango:10.48-48.23)
  - CDI (95%), receptores hormonales positivos (70.7%) y en un 62.5% se practicó cirugía conservadora.
  - Todas recibieron RT a nivel de la glándula mamaria o de la pared torácica y el 85% en cadenas ganglionares (n=34)
  - El 87.5% (n=35) de las pacientes realizaron la RT concomitante con T-DM1 y el 12.5% (n=5) secuencial.
  - Únicamente se reportó un caso de neumonitis grado 2 (2.5%) en el tratamiento concomitante.

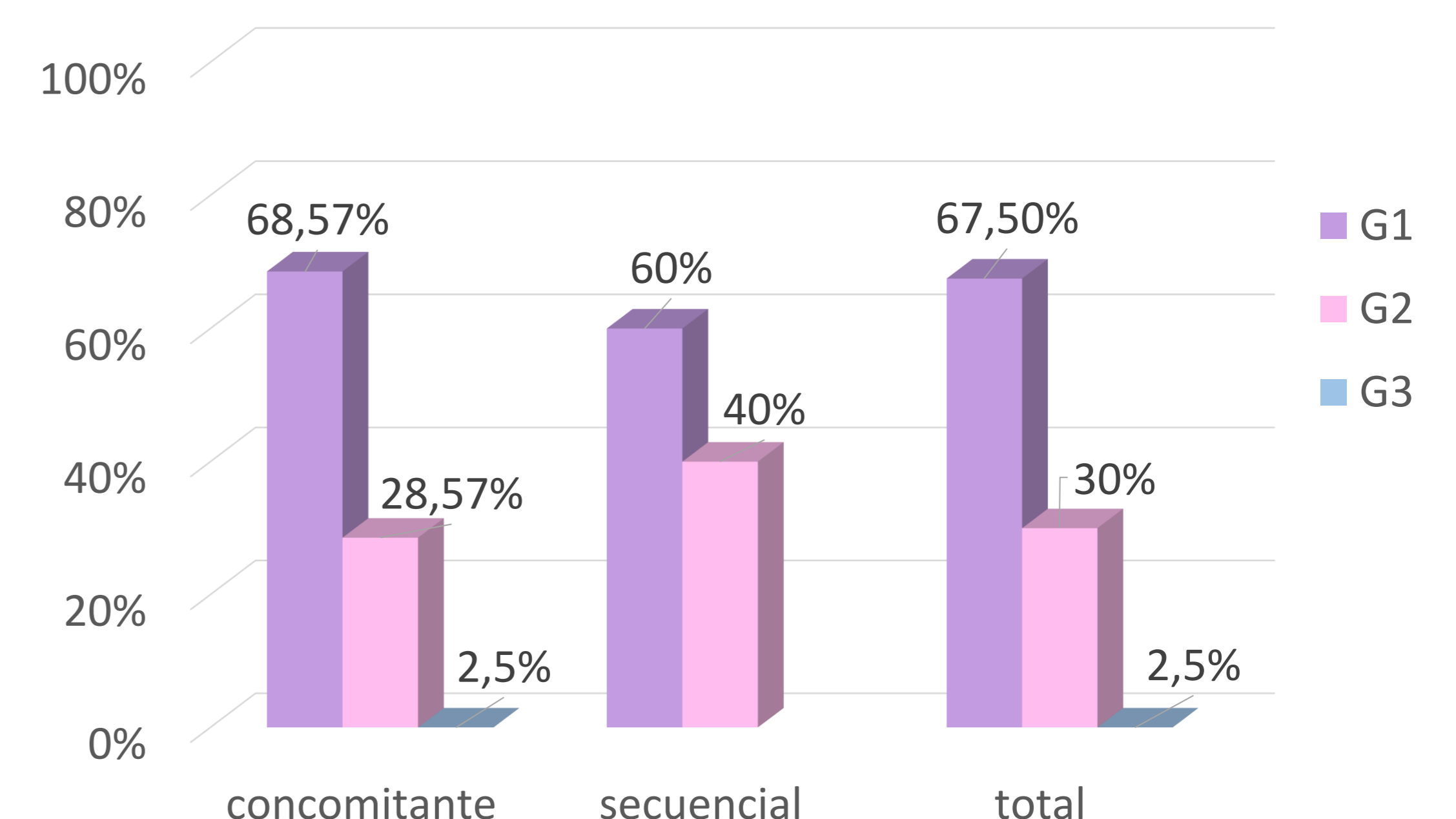
Áreas ganglionares



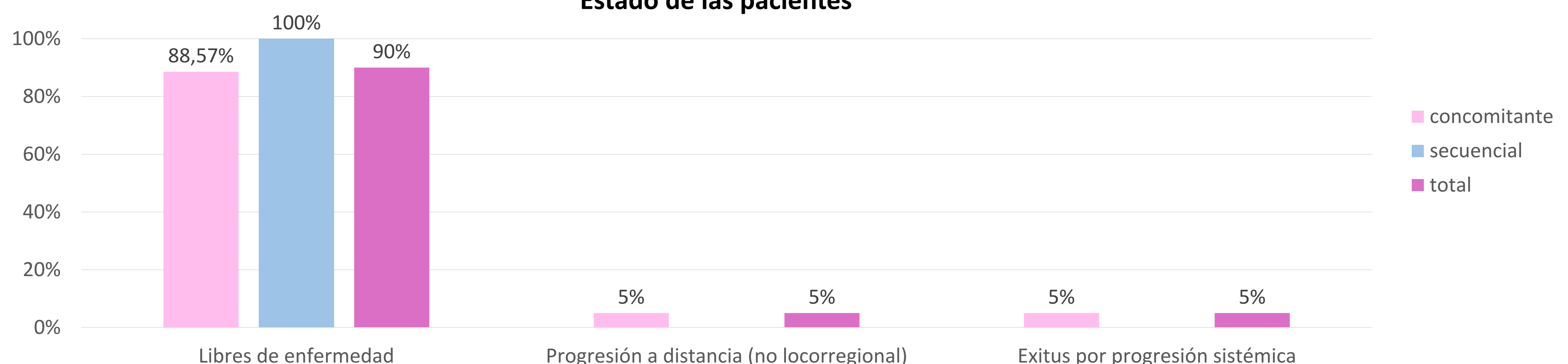
Dosis



Epitelitis



Estado de las pacientes



## CONCLUSIONES

En nuestra experiencia el tratamiento con T-DM1 concomitante con la radioterapia presenta una baja tasa de toxicidad en términos de epitelitis y de neumonitis. Nuestros resultados están en concordancia con los reportados en la literatura y demuestran que el tratamiento combinado es un tratamiento seguro y eficaz. El porcentaje, aunque bajo de recidivas precoces, subraya la importancia de seguir investigando en este subtipo de enfermedad.